



# DEN HEMLIGA FARLEDEN

Det finns en relativt skyddad inomskärsled i Norra Kalmarsund, genom att segla denna kan man undvika den krabba och stänkiga sjön i farvattnet mot Öland. Få känner till denna led, vilket är synd då den är både skyddad och intressant.

Text och bilder: Göran Forsström K25 S225 May Be II [www.allegro27.nu](http://www.allegro27.nu)

Sommarens seglats gick söderut genom Ostkustens skärgårdar. Juni månad bjöd på blåsig, kyligt och ostadigt väder, under sådana förhållanden uppskattar man de skyddade farvatten, som Sörmland, Östergötland och Småland bjuder på. När man kommer till Kråkelund tar de "riktiga" inomskärsfarlederna slut och Norra Kalmarsund möter sjöfararen. Smålandskusten är stenig och båttrafiken hamnar långt ut från land i öppen och ofta gropig sjö. Glädjande nog har det sedan många år tillbaks funnits en prickad båtsporthled från Simpevarp och ända ner till Dämmans praktfulla f.d. fyrbyggnad. Leden går i yttersta havsbandet men har i huvudsak en barriär av grund och uppgrundningar, som bryter ner den grova havssjön. Ett undantag är utanför inloppet till Oskarshamn där cirka fem distansminuter öppet vatten delar av farleden. Farleden söder om Oskarshamn, från Stångehamnsudd och sydvart till Påskallavik, lokalt känd som Enegatan (efter öarna Eneholmarna), bjuder på en helt betagande skärgård med mängder av tätt liggande små öar. Kryssa är inte särskilt roligt då många passager är ordentligt trånga, men att slöra denna sträcka är skärgårdssegling av högsta rang.

När man kommit ner mot Dämmans fyr, och den gamla fyrbyggnaden, är det dock slut på inomskärsseglandet. I alla fall har vi upplevt färden så under 40 års seglande i dessa farvatten. Nu börjar en lång och ofta motig seglats mitt i Kalmarsund, fastlandskusten är extremt belamrad med sten, bränningar och uppgrundningar så det gäller att hålla ut från land. Öland erbjuder då ett antal trevliga men oftast överbelagda hamnar samtidigt som hamnar på fastlandssidan ligger i djupa vikar eller bukter, med långa inseglingar i något som kan upplevas som "återvändsgränder". Men i år fick vi uppleva något nytt och annorlunda. När jag satt och läste turistbroschyrer över de platser vi hade framför oss fann jag något som kallades för "den hemliga farleden" och skulle vara en inomskärsled från Skäggenäs i söder till Mönsterås bruk i norr.

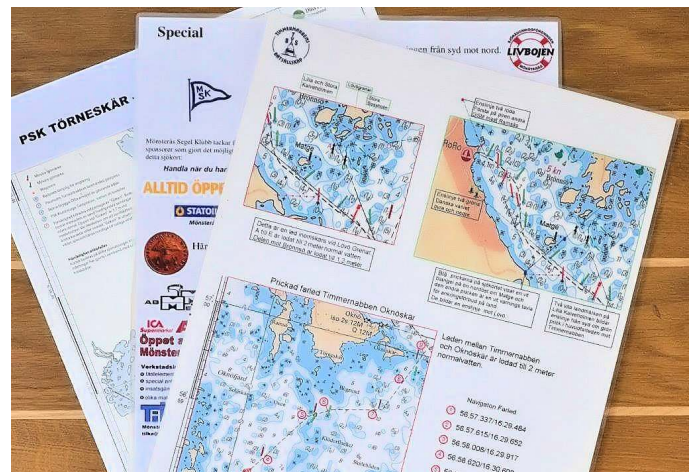


Foto: Leif Moberg

Vi hade aldrig hört talas om den tidigare. På nätet fann vi en kortare notis på Kryssarklubbens hemsida där man nämnda att båtklubbarna i området hade återupplivat en av de gamla inomskärslederna från segelfartens tid. Farleden skulle följa dessa gamla skutleders sträckning och nu ha kompletterats med ny utprickning. Det här lät spännande. Regn och blåst fick oss att lämna Kalmarsund och gå in till det lilla samhället Timmernabben. Timmernabbens Båtsällskap har här en fin hamn skyddad av en väldig pir.

Denna ett par hundra meter långa pir ska ha åstadkommit genom att en driftig medlem med goda kontakter lyckades få vägverket att dumpa överskottsstenen från byggandet av motorvägen E22 just här.

En mycket gästvänlig hamnkaptän informerade oss om att under högsäsong hade man sällan mer än 4-5 besökande båtar även i mitten av juli månad och ca 220 båtar/säsong och därav 60% Tyskar. Vi kunde räkna till fyra besökande båtar, vilket hamnkaptänen tyckte var bra. Ett idylliskt samhälle med fiskrökeri och en liten men välsorterad handelsbod inbjöd till att stanna ett par dagar extra.

Vi passade på att förhöra oss om "den hemliga farleden" och fick då berättat att Pataholms Segelklubb har prickat och ansvarar för leden från Törneskär, strax nord om Skäggenäs till Stora Väderön vid inseglingen till Timmernabben.

Timmernabbens Båtsällskap sköter sedan farleden vidare norrut till Oknö vid farleden till Mönsterås. Slutligen har Mönsterås Segelklubb sträckan Oknö till Svartö strax söder om Mönsterås Bruk.

Sjökorten säljs av respektive båtklubb samt ett antal andra försäljningsställen (se faktaruta).

Vi köpte det sjökort som Timmernabbens Båtsällskap ger ut.

Alla tre sjökorten finns att köpa hos Baltic Skeppsfournering i Kalmar, ligger precis intill gästhamnen i Kalmar.

Vår resa fortsatte söderut och vi gjorde ett snabbt besök i Kalmar och köpte resterande två sjökort. Alla tre sjökorten är i A3-format, inplastade eller tryckt på polypropylenfolie. Sjökorten utgör särtryck ur ordinarie sjökort 711 kompletterat med utprickning och farledsmarkering för "den hemliga leden".

Vid hemfärden ville vi naturligtvis provsegla "den hemliga farleden".



*Timmernabben, hamnpiren*

### **Törneskär – Väderöbåden; Pataholms Segelsällskap**

Inget farledsdjup är angivet i sjökortet men är troligtvis 2 m, lika övriga delar av leden (förutom vid Göken).

I soligt och behagligt väder med en tilltagande sjöbris passerade vi Skäggenäs och angjorde leden vid Törneskär norr om farleden in till Nötö (Långnäs). Detta är den djupaste, längsta, ungefär 10 nm, och mest lättnavigerade av de tre farledsetapperna. Ekolodet gav inget grundare utslag än 3m i den södra delen av sjökortet (sjökortet är dubbelsidigt).

I den norra delen av leden kommer grundare passager. Väst Berkeskär passerar man över djupkurvan tre meter, vilket känns lite obehagligt men vi noterade inga djup under 2,5 meter.

Den grundaste passagen kommer vid Göken, i sjökortet varnas: "Försiktighet tillrådes vid passage av "Göken".

*Botten består mestadels av sand med spridda samlingar av större stenar. Djupet vid "Göken" är 1,7 m vid medelvatten. Var medveten om att sandbotten kan ändra karaktär efter oväder"*

Passagen utgör ca 4-500 meter av mörkblått område på sjökortet med akterlig vind kändes detta inte helt tilltalande.

Vi valde att lämna farleden vid den röda pricken 1,6 m och navigera med gpsen ostvärt mellan bränningarna och Göken och runda Gökens stora, 0,5 nm, grundflak och därefter styra nordvärt mot farledens avslutande rödsvarta prick. Djup och djupkurvor stämde väldigt väl mot ekolod och gps.



*Från Kalmarsund blåser en frisk bris och vi seglar i sjölä av de långa grundflaken, seglaren i fjärran har det gropigare*

## Väderöbåden - Oknö; Timmernabbens Båtsällskap Farledsdjup 2 m.

Nästa etapp är kortare ungefär 4 nm och även något grundare.

Jämför man ledens dragning med i sjökortet angivna grundområden blir man ibland lite fundersam. Farledslinjen går rakt över 2,4 m, 3,0 m och stryker 1,4 m grund där den lika gärna kunde gå på djupare vatten.

Vi hade dock inga problem med djupet, ekolodet visade aldrig grundare än drygt 2 meter.

Försiktigtvis följde vi gpsen och höll ut för 1,4 m och 2,4 m grundet, varför testa utprickningens exakthet när gott om djupt vatten finns att tillgå alldeles intill ☺.

## Oknö – Svartö; Mönsterås Segelklubb

Arbetet med att skapa Oknö – Svartö leden initierades av Carl Åström, Mönsterås Segelklubb 2003. Efter en rekognosering, som visade att projektet var genomförbart startade ett omfattande arbete där kontakter med vattenägare och Sjöfartsverket togs för att säkerställa formella krav kring leden. Juni 2004 skedde första utprickningen av leden och invigning 14 augusti 2004. Tryckning av det första sjökortet skedde 2005

Farledsdjup 2 m.

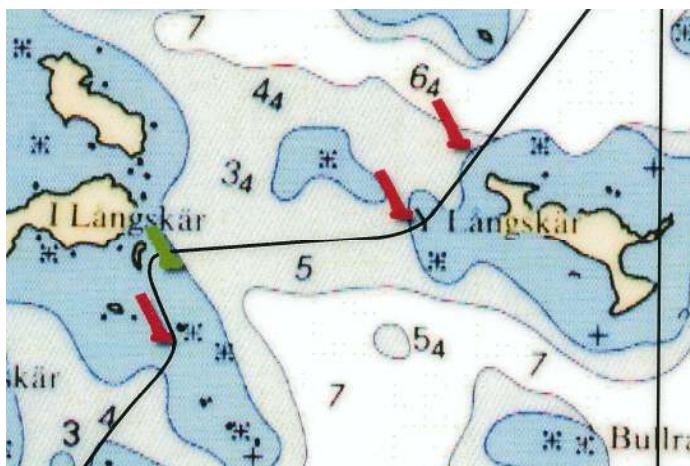
Den sista etappen, ungefär 6 nm, är kanske den vackraste då den har mest "landkontakt" och passerar nära större öar och landtungor från fastlandet.

Samtidigt är det den del där navigationen känns mest spännande eller osäker beroende på den enskilde seglarens preferenser.

Här passerar leden ofta över mörkblå vattenpartier.

Ibland finns inga alternativ men ibland förvånas man, vid Yttre Långskär står två prickar på tremeterskurvan och här

går leden över mörkblått vatten mellan prick och ö, istället för genom det intilliggande ljusblåa området. Vid den södra prick hade vi ett djup på 2,3 m så det råder ingen konflikt med angivet djup i farleden men vi har gärna mer vatten under kölen om det är möjligt.



Farledspassagen mellan Inre och Yttre Långskär



Gamla utlastningskajen för stenhuggeriet i Näset

*Kommentar av Carl Åström, Mönsterås SK; Angående din beskrivning av delen Oknö-Svartö och prickarna vid Yttre Långskär är det så att vi gick den ursprungliga leden så långt möjligt och den södra prick kunde vi kanske satt lite mera västerut men nu vinner vi inget på det. Enligt sjökortet skulle vi inte behövt nästa prick vid Yttre Långskär men där upptäckte vi ett grundflak med tveksamt djup (ljusblått).*

Utanför Svartö har leden sin längsta sträckning över mörkblått och hade inte utprickningen funnits skulle man aldrig ens reflektera över att ge sig in i dessa passager. Här fick vi också uppleva ledens grundaste partier och skymtade botten på 2 meters djup.

*Carl Åström; Den norra delen förbi Svartö har vi ramat för att säkerställa min 2 m djup.*

Nytt sjökort har getts ut sommaren 2014, med smärre korrigeringar av prickarnas läge vid Ekö.

Under de två dagar vi seglade dessa farleder mötte vi inte en enda fritidsbåt, däremot var det frekvent båttrafik ute i Kalmarsund.

Vi hade tveklöst en bekvämare, intressantare och roligare segling än vad dessa båtar hade.

Farleden upplevs som betryggande för båtar av storlek som både Allegro 27 och även 33an, så mycket mer djupgående än detta skulle vi inte vilja ha i dessa farleder.

Det är ett imponerande arbete som båtklubbarna har utfört och utför genom att skapa och underhålla dessa leder och dess många prickar. Ett arbete som förtjänar att fler båtfarare upptäcker dessa nya möjligheter till omväxlande färd i ett annars något enformigt sjöområde. Tänk om fler båtklubbar gjorde något liknande och öppnade upp vatten som annars anses som obefarbara.

Fastlandskusten innanför leden erbjuder ett antal tilltalande hamnar, som alla är glest belagda i semester-tider.

Pataholm, Timmernabben, Mönsterås och sedan möjligheter till naturhamnar.

Vi besökte i år **Timmernabben**, och det två gånger!!, vi gillar verkligen denna plats.

En skyddad hamn med låg hamnavgift, 100 kr, bra duschar, mycket vänliga hamnkaptener och ett litet trevligt samhälle med rökeri, pizzeria, karamellfabrik och en, mindre men välsorterad Tempo butik.

Tidigare har vi besökt **Mönsterås**, där orten erbjuder en omfattande service i form av affärer och andra inrättningar.

Mönsterås Båtklubb välskyddade hamn ligger vid Oknö och det krävs ytterligare 3 nm för att komma in till samhället med gästhamn.

Mönsterås Segelklubbs hamn ligger på samma sidan farleden 1,5 nm från Mönsterås gästhamn.

Gästhamnen är öppen mot SO och lär bli skvalpig vid vindar från den riktningen.

**Pataholm** ser vi fram emot att besöka ett kommande år.

En trevlig plats i närområdet med en bra stenkaaj i naturmiljö är **Näset** norr om Påskallavik

Kajen ligger intill leden vid sydöstra sidan av halvön Näset. Området är idag stenhuggarmuseum och här bedrevs tidigare stenhuggeri och man kan fortfarande se lämningar i form av stenbrott, transportvägar, högar av skräpsten och halvfärdiga stenarbeten. En liten informationsbyggnad finns nära kajen.

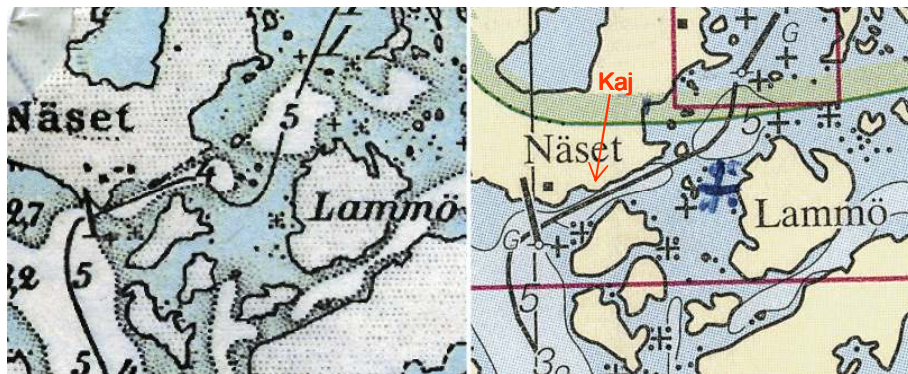
Denna plats är för mig förknippad med en rejäl grundstötning, som jag har Sjöfartsverket att tacka för.

Det framgår av sjökortsdetaljerna att farleden på 70-talet, då jag första gången seglade här, var dragen söder om de små skären, senare ändrat till norr om samma skär.

Jag följde naturligtvis sjökortet och det smällde till ordentligt och blev tvärstopp, men med en Allegro blir det inga skador på båten utan blev bara självförtroendet och självkänslan som fick sig en törn.

Hur Sjöfartsverket lyckades pricka ut en sådan led, med ett enmeters grund mitt i leden, är för mig fortfarande en gåta. Gissningsvis tyckte man att en båtsportled inte var så noga och struntade i att sjömäta. Detta var ju i båtsportledernas barndom.

Har genom åren sett fler båtar stående på samma grund, senast 2012 när en Tysk motorseglare gått på så rejält att Sjöräddningen måste dra loss honom.



Farledens sträckning 1970-tal och 2010-tal

Den gången var det dock inte sjökortets fel.

En annan av våra favorithamnar i grannskapet är **Färjestaden** på Öland. Har man legat och guppat en natt i gästhamnen i Kalmar vid envisa nordost vindar är det en fröjd att segla rätt över sundet till Färjestaden, förtöja och njuta av en båt som inte rör sig när den är förtöjd.

Dock ska man vara medveten att förhållandena blir de motsatta vid Sydväst till västliga vindar, då guppar det i Färjestaden.

Antalet besökande båtar är lågt jämfört med Kalmar, den långa inseglingen avskräcker de flesta.

Atmosfären i hamnen är gemytligare än i Kalmar där 40 fotare och däröver dominerar.

Ett tips är att vid nordliga vindar förtöja långsides den norra kajen, istället för i gästhamnen. Vid norra kajen har man vindlä bakom de nybyggda bostadshusen, när man samtidigt i gästhamnen har det vindpinat med gnisslande och skavande fendrar.

Enda nackdelen är avsaknad av vatten och el. Hamnkaptens har ingenting emot att man nyttjar norra kajen istället för gästhamnen.

Det finns betydligt mer att upptäcka inom det beskrivna området.

”Det okända kustområdet” vore kanske en annan passande rubrik för denna artikel.

*Slutligen ett stort tack till K-G Carlsson Pataholms Segelsällskap, Leif Moberg Timmernabbens Båtsällskap och Carl Åström Mönsterås Segelklubb för faktagranskning av artikeln.*

## Fakta

Farledens totala sträckning är ungefär 20 nm från Skäggenäs i söder till Mönsterås bruk i norr.

### Tömeskär – Väderöbåden

*Ansvarig för utprickning och sjökort:*

Pataholms Segelsällskap  
www.psk.se  
ordforande.psk@gmail.com

*Försäljningsställen:*

Ålems Järnhandel  
Turistbyrån i Mönsterås  
Sporttjänst Storgatan i Mönsterås  
PSK Klubbstugan Korpemåla  
Baltic Skeppsfournering i Kalmar

Pris: 300 kr

### Väderöbåden – Oknö

*Ansvarig för utprickning och sjökort:*

Timmernabbens Båtsällskap  
www.sailtotbs.se info@sailtotbs.se

*Försäljningsställen:*

Nabbens Rökeri  
Pizzeria i Timmernabben  
Turistbyrån Mönsterås  
Baltic Skeppsfournering i Kalmar

Pris: 220 kr

### Oknö – Svartö

*Ansvarig för utprickning och sjökort:*

Mönsterås Segelklubb  
www.mönsteråssegelklubb.se  
smedstugan.micke@swipnet.se

*Försäljningsställen:*

Sporttjänst Mönsterås  
Turistbyrån Mönsterås  
Hamnvärden på Varvet  
Baltic Skeppsfournering i Kalmar

Pris: 220 kr



Färjestaden, norra hamnpiren, det är mer ombonat än vad bilden antyder. Kalmar skymtar i diset